

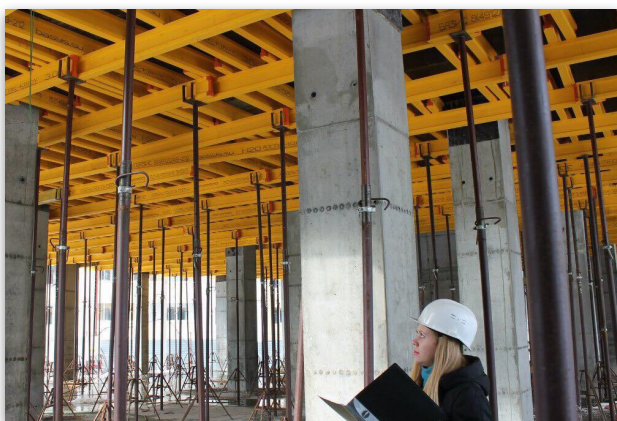
# Инструкция по применению и хранению балки Н20 компании "Аттик"

## Условия эксплуатации

Балка Н20 дерево-фанерная произведена исключительно для использования в монолитном строительстве, как элемент опалубки.

Балка выполняет роль несущего и поддерживающего съемного элемента в мелкощитовой и крупнощитовой опалубке, применяемой для бетонирования монолитных конструкций, в том числе с вертикальными (стен, колонн и т.п.), горизонтальными (перекрытий, ригелей и т.п.) и наклонными поверхностями различного назначения.

С рабочем положении балка имеет опирание только на один черепной брусок  
*Пример использования*



Непосредственно в самой конструкции опалубки балки располагаются в соответствии с проектом раскладки опалубочного оборудования. Количество балок, их размер и шаг укладки определяются расчетами проектных организаций в зависимости от толщины заливаемого слоя бетона, согласно допустимых нагрузок на изделие.

### *Допустимые значения изгибающего момента и поперечной силы*

Превышение допустимых нагрузок может привести к травмам и ущербу

Q [кН] 11,0  
M [кНм] 5,0

### **Не допускается использование неисправных элементов**

- **любые трещины поперек волокон бруска**
- **продольные трещины вдоль волокон бруска шириной более 3мм**
- **любые пропилы и скалывания**
- **просверленные отверстия не в производственных условиях**
- **отслаивание бруска от полки**
- **повреждение брусков или стойки с торца балки глубиной более 30 мм**

- 
- **повреждения по длине балки глубиной более 10 мм и длиной более 0,5 м**

При обнаружении в процессе эксплуатации необходимо заменить неисправные балки на новые.

Не допускается внедрение в балки инородных предметов (гвоздей, скоб и т.д.), а также сильные ударные нагрузки, что может привести к сколам и растрескиванию балок .

При монтаже и демонтаже балок, а также опалубочного оборудования, включающего в себя балки, следует руководствоваться соответствующими разделами СНиП 12-03-2001 «Безопасность труда в строительстве».

## **Инструкция по транспортировке**

---

Балки отгружаются заказчику укомплектованными в пакеты (не более 100 шт. в одном пакете), обвязанные не менее чем в двух местах полиэстеровой упаковочной лентой ПЭВ по ТУ 2245-001-79518220-2009 и упакованные в пленку полимерную многослойную «Камастреч» по ТУ 2245-001-86329198-2011.

В каждом пакете должны быть упакованы балки одного типа и длины. Масса пакета не должна превышать 2 тонн.

Укладку балок в транспортные средства следует производить правильными устойчивыми рядами с надежным закреплением, предохраняющим от смещения и ударов во время перевозки.

Подъем, погрузку и разгрузку балок следует производить краном, погрузчиком с применением специальных захватных устройств и гибких ремней, позволяющих избежать деформации полок балки.

Балки транспортируются всеми видами крытых транспортных средств в соответствии с правилами перевозки грузов, действующими на данном виде транспорта.

Не допускается транспортирование балок открытым транспортом без укрытия от атмосферных осадков.

При погрузке, транспортировании и хранении балок должны быть приняты меры для предотвращения их от механических повреждений, загрязнения, увлажнения.

### **Сбрасывание балок при разгрузке недопустимо.**

Балки при транспортировании и хранении должны быть защищены от прямого соприкосновения с влагой, механических повреждений и загрязнений.

В случае намокания балки ее работа в качестве несущей не допускается.

---

## Инструкция по хранению

---

Хранение балок должно осуществляться в соответствии с условиями хранения 5 (ОЖ4) по ГОСТ 15150.

Балки следует хранить рассортированными по типам и размерам, уложенными в штабеля на деревянных подкладках таким образом, чтобы исключить их провисание и деформацию, на складах закрытого или полужакрытого типа с соблюдением мер противопожарной безопасности. Основание площадки склада должно быть ровным и твердым. При необходимости использовать подкладки из брусьев, щиты.

**Пленка на паллете является транспортировочной и хранение осуществляется без нее.**

## Гарантия производителя

Предприятие-изготовитель гарантирует соответствие готовой продукции ГОСТ 20850 - 2014 при соблюдении потребителем условий транспортирования, хранения, монтажа и эксплуатации изделий.

Гарантийный срок хранения балок, в течение которого изготовитель обязан устранить дефекты - 6 месяцев со дня получения балки потребителем при соблюдении условий транспортировки и хранения

### **Оборачиваемость балки (продолжительность эксплуатации):**

- *30 циклов на объекте в качестве элемента крупнощитовой опалубки;*
- *50 циклов на объекте в качестве элемента мелкощитовой опалубки.*